

¿Cómo citar este artículo?

Apellidos, Nombre (del autor del texto elegido) (2011). "Texto" (del artículo), en Giménez Rodríguez, S.; García Manso, A. y Díaz Cano, E. *Innovaciones en la sociedad del riesgo*. Toledo: ACMS, pp. (de inicio y final del artículo elegido).

## **El diseño de entrevistas en profundidad en el estudio de los procesos e itinerarios de exclusión social.**

**Domingo Carbonero Muñoz.**

**Institución: IESA-CSIC.**

### **1. Resumen**

Los métodos de investigación cualitativos y el diseño de entrevistas en profundidad han permitido analizar los distintos recorridos de las personas entrevistadas. La utilización de un esquema biográfico ha permitido estructurar las fases del ciclo vital y del ciclo del hogar, ayudando a la detección de diferentes necesidades y al conocimiento de los cambios producidos en el transcurso del tiempo. Los eventos detectados han sido relacionados con la salida del hogar, la incidencia de los procesos de aislamiento o las repercusiones del mercado laboral. Las transformaciones y los cambios producidos en el hogar/hogares de pertenencia han permitido incorporar en el análisis, aquellas transiciones relacionadas con la emancipación o la salida del hogar, la cohabitación, el matrimonio, el divorcio y la viudedad.

### **2. Revisión del marco teórico y definición del objeto de investigación**

Las preocupaciones en la literatura han ido destinadas a analizar las diferencias existentes en la conformación de itinerarios y las demandas existentes en los diferentes servicios de protección social. Las revisiones realizadas en los trabajos de carácter comparado han ido destinadas a estudiar las diferencias en las manifestaciones de la pobreza y la identificación de particularidades y singularidades. Aquellos aspectos relacionados con el desarrollo y protección en el mercado de trabajo, la

protección y la intensidad familiar y el desarrollo de los sistemas de protección social han sido incluidos en el análisis de la pobreza (Paugam, 2005, 2007; Sarraceno, 2004). Los conceptos de "pobreza y precariedad integrada" y "desafiliación", han sido utilizados con el objetivo de analizar las diferencias en la conformación y las manifestaciones de la pobreza.

El concepto de precariedad integrada ha permitido analizar los rasgos de la pobreza y la política social en los países pertenecientes al sur de Europa- en especial en España. Las diferencias en la formación de la pobreza y las diferencias en las distintas zonas, han sido integradas en la literatura ligada a los Regímenes de Bienestar y a las diferencias en el funcionamiento de éstos (Esping Andersen, 1993, 2002; Timmus, 1988). Las características más destacadas están relacionadas con las altas tasas de precariedad laboral, la influencia del origen social en la reproducción del estatus, la dualidad en los sistemas de protección-universal y asistencial, y las limitaciones ejercidas en la protección familiar (Laparra 1999; Esping Andersen, 2002). El concepto de desafiliación propuesto por R. Castel (1997) ha permitido analizar la movilidad y los cambios de posición social en diferentes períodos de tiempo. Las principales preocupaciones están relacionadas con el análisis y la movilidad de diferentes posiciones- integración, vulnerabilidad o exclusión social, hacia las posiciones más extremas de la estructura social. Las contribuciones realizadas desde las teorías funcionalistas y culturalistas profundizan en diferentes rasgos en la conformación de las bolsas de pobreza. A través de los conceptos de anomia, Merton (1964) y Parsons (1976) han estudiado los conceptos de anomia y desviación. Los principales análisis han ido dirigidos a estudiar las divergencias en la conformación de las normas, reglas y comportamientos exigidos. Por el contrario, la definición de pobreza empleada por Simmel (1998; 1999) ha incluido a los beneficiarios de los programas de carácter asistencial como relación específica entre un grupo de población con el conjunto de la sociedad

Los cambios demográficos y la incidencia de los cambios han sido incorporados en las tendencias de la pobreza y los análisis en los procesos e

itinerarios. Las principales repercusiones han sido relacionadas con los procesos de envejecimiento y la influencia de los cambios de carácter migratorio. Los conceptos de ciclo migratorio y ciclo vital han permitido sintetizar algunos de los cambios más relevantes en el transcurso de los itinerarios en existentes entre la población con riesgo de conformar itinerarios de desprotección y desafiliación. La influencia de los procesos migratorios en la conformación de los riesgos de pobreza ha sido numerosos autores. La evolución en la trayectoria, las repercusiones en diferentes ámbitos relacionados con la integración o las desigualdades en el territorio atendiendo al impacto de las migraciones han tenido repercusiones en la organización y el análisis de las políticas sociales (Laparra y Cachón, 2009; Sarraceno, 2004; Giménez, 1993; Manzanos, 1999).

La incidencia de la vivienda y del alojamiento han sido determinantes en la resolución y canalización de las necesidades humanas. Las implicaciones de carácter Las repercusiones de estos bienes en la resolución de aquellas necesidades consideradas básicas y fundamentales en el desarrollo humano-salud, alimentación o la protección de la intemperie (Pezzeu Massabau, 1988; Doyal y Gought, 1994). El concepto de **“crisis residencial”** expresa las dificultades de resolver los problemas de vivienda y de alojamiento a través del mercado (Cortés Alcalá, 1995). Las características del mercado residencial en España están condicionadas por las elevadas tasas de propiedad y la resolución de las demandas a través del mercado de la vivienda. A menudo, las necesidades en materia de vivienda y de alojamiento han sido una inversión realizada por la familia a largo plazo.

Las implicaciones del uso de la vivienda y del alojamiento en el estudio de las condiciones de vida han sido objeto de trabajo por diferentes grupos de investigación europeos. Los trabajos de consenso realizados por Eurostat (Statistical Office of the European Communities), el I.N.S.E.E.-Institute Nacional de la Statistique et des Études Économiques, el grupo de investigación de la Feantsa-European Federation of National Organisations Working with the Homeless, o el Comité de Protección Social (C.P.S.) han

permitido la elaboración de definiciones de consenso con las que estudiar la influencia del alojamiento en las condiciones de vida (Busch-Geertsema, Edgard, Harrison et al., 2007). En función del uso de la vivienda y del alojamiento, las distintas clasificaciones de consenso han diferenciado entre personas alojadas en situación de calle, personas residiendo en diferentes tipos de instituciones y los distintos problemas relacionados con los problemas de acceso y de habitabilidad en la vivienda.

El estudio de las trayectorias residenciales ha permitido identificar los principales cambios en materia de vivienda y de alojamiento. El uso de la vivienda ha permitido analizar los problemas en materia de vivienda y las transformaciones ocurridas en el hogar/y los hogares de referencia. La incidencia de aquellos problemas de carácter social- relaciones sociales en el interior del alojamiento, físicos- adecuación del espacio a las necesidades, y legal-indicadores relacionados con los derechos de ocupación, junto con las transformaciones sucedidas en el hogar- emancipación, hijos, divorcio, envejecimiento, fallecimiento, y la identificación del tipo de hogar, con los cuales estudiar la conformación, los cambios sucedidos y la disolución. La incorporación de estos cambios ha permitido analizar la conformación de los diferentes procesos e itinerarios.

Los procesos de institucionalización en centros de alojamiento son de diferente naturaleza a aquellos relacionados con la vivienda. Las diferencias más importantes están relacionadas con la conformación de normas, la definición de la autoridad o las diferentes relaciones que son llevadas en el interior. Los indicadores elaborados por la Feantsa están dirigidos a estudiar las causas de entrada en las instituciones, la persistencia de la utilización y las dificultades en la elaboración de alternativas a la salida del alojamiento (Busch-Geertsema, Edgard y Harrison, 2007; Busch-Geertsema, Edgard, y O'Sullivan, 2010).

Las clasificaciones relacionadas con la utilización del alojamiento son complementadas con las demandas producidas en otros ámbitos. Las demandas producidas en los procesos de prevención-principalmente relacionados con la prevención en la pérdida del alojamiento, y la

incorporación, están relacionados con la utilización de distintos programas y servicios destinados al cuidado de la salud, la búsqueda del empleo, la utilización de servicios destinados a la mediación familiar, la búsqueda de un alojamiento de carácter independiente o la utilización de programas complementarios (centros de día, talleres pre laborales).

Las aportaciones del trabajo de investigación han ido dirigidas a la identificación de aquellos mecanismos que intervienen en la conformación de los procesos e itinerarios, las diferentes transformaciones de carácter socio demográfico y la incidencia de los problemas relacionados con el alojamiento. A modo de síntesis, las demandas existentes en los programas de carácter asistencial están relacionadas con los siguientes apartados:

- La elaboración de un marco de análisis con el cual puedan ser analizadas las diferencias y las dificultades en la conformación de los procesos e itinerarios de exclusión social. Los conceptos de exclusión social, las necesidades relacionadas con el alojamiento, las transiciones en la vivienda o las dinámicas del hogar han permitido analizar la evolución de los procesos e itinerarios.
- La incorporación de aquellos cambios relacionados con los procesos socio demográficos. A partir de los criterios de edad y procedencia. Las diferencias en los procesos ocurridos en el transcurso del ciclo vital y del ciclo migratorio han contribuido a analizar las diferencias producidas en el transcurso de los recorridos y las condiciones de vida de las personas entrevistadas.
- La conformación de los procesos e itinerarios de exclusión residencial han permitido el análisis de los problemas de la vivienda, las transformaciones en el hogar en la conformación de los recorridos y la influencia de los procesos de institucionalización.

### **3. Marco de análisis en la elaboración de los procesos e itinerarios.**

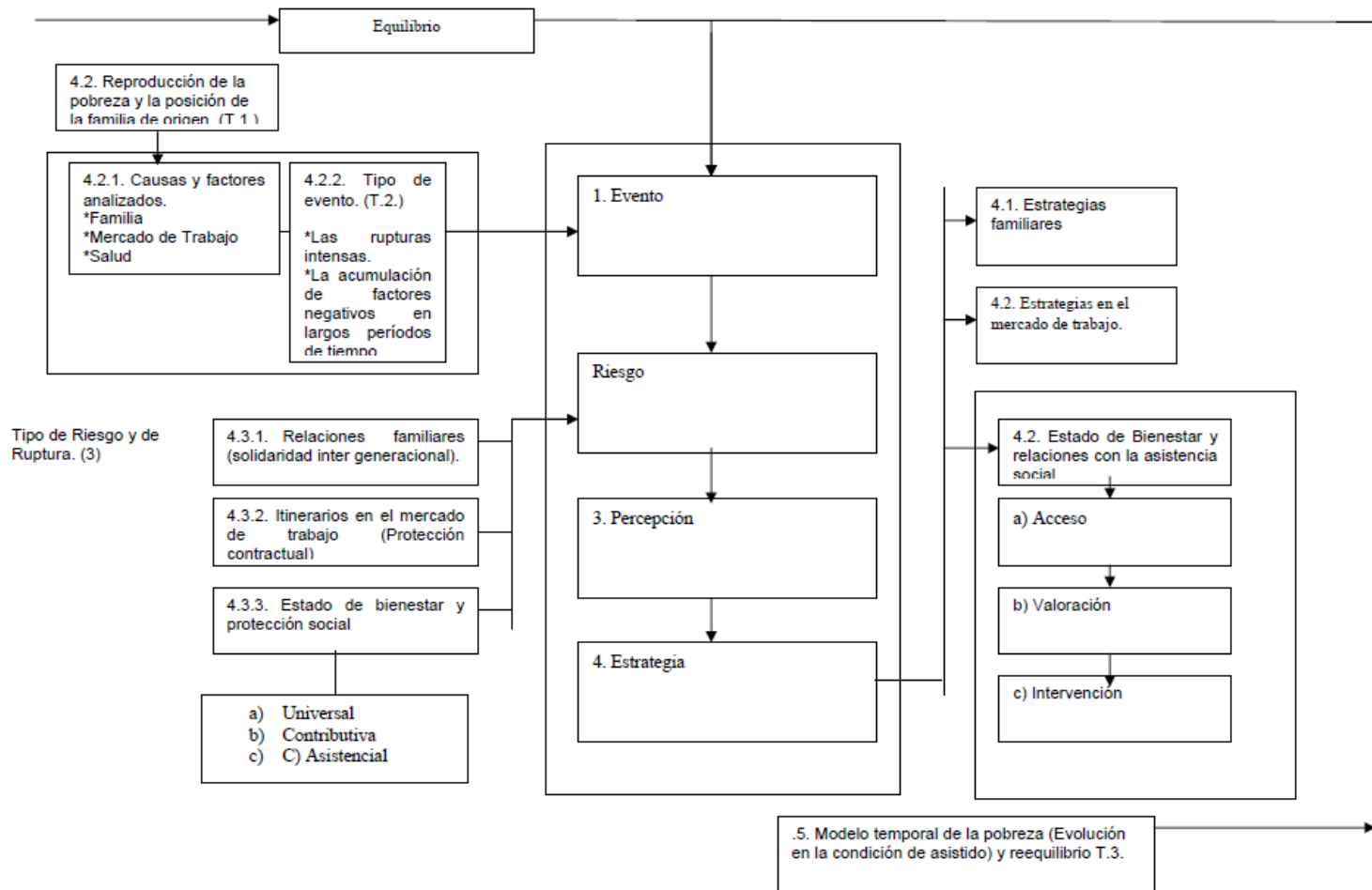
El análisis de las entrevistas realizadas ha permitido analizar los factores de riesgo/ruptura más relevantes en el transcurso de los entrevistados y estudiar la movilidad o los cambios producidos en el transcurso del tiempo. La aplicación de éstas técnicas de investigación dirigida a analizar los factores de éxito y de fracaso, la elaboración de estrategias y la evolución en la utilización de los diferentes programas (Laparra y Pérez Eransus, 2007).

La aplicación de las técnicas de investigación de carácter cualitativo ha permitido analizar los recorridos e itinerarios de las personas entrevistadas. Los beneficios de las entrevistas semi estructuradas han ido dirigidas comprender las percepciones de los entrevistados en el transcurso de los itinerarios y a analizar la evolución en el transcurso del tiempo. El diseño de las entrevistas ha sido elaborada en torno al eje biográfico y longitudinal "*pasado, presente y futuro*" (Valles, 2002). La aplicación de este esquema ha sido justificada y adaptada a los itinerarios articulados en torno al ciclo vital, el ciclo migratorio, el ciclo del hogar, la evolución y los recorridos en los diferentes programas de carácter asistencial, o la elaboración de las alternativas y las perspectivas de futuro. La evolución de los recorridos y los análisis realizados han sido incorporados en el siguiente apartado. 4. Elaboración de preguntas en el diseño y el análisis de los itinerarios.

La utilización del esquema elaborado por Kazepov y Soledad (2004) ha permitido analizar las diferencias en la conformación de los procesos e itinerarios y en las necesidades de los usuarios de los servicios de carácter asistencial (esquema número 1. Estructuración de los procesos e itinerarios de exclusión social). El trabajo realizado por estos autores ha ido dirigido a la validación de los procesos e itinerarios producidos en distintos países europeos y los recorridos a partir de los servicios de carácter asistencial. Los conceptos utilizados en el estudio de los itinerarios de la población entrevistada hacen referencia aspectos de los procesos e itinerarios.

Esquema número 1. Estructuración de los procesos e itinerarios de exclusión social. (Adaptación del esquema utilizado por Kazepov y Soledad (2004)).

Esquema número 1. Estructuración de los procesos e itinerarios de exclusión social. (Adaptación del esquema utilizado por Kazepov y Soledad (2004)).



#### **4. Elaboración de preguntas en el diseño y el análisis de los itinerarios**

La explicación de los diferentes ámbitos y la elaboración de los itinerarios ha permitido identificar diferentes recorridos, los cambios sucedidos y las manifestaciones de la pobreza. El análisis de los procesos y los itinerarios han sido realizados teniendo en cuenta distintos criterios: equilibrio, la posición de la familia de origen y la influencia en la situación actual, el análisis de los factores y los tipos de recorridos, la utilización de las condiciones de vida y las dificultades en la elaboración de alternativas en los procesos e itinerarios estudiados.

##### **4.1. Equilibrio**

Los aspectos incluidos en este apartado están dirigidos a estudiar las causas que han conducido a la utilización de los servicios de protección de carácter asistencial. Los principales apartados están relacionados con las relaciones de apoyo social, las condiciones de vida en la infancia y la influencia en la situación actual, las trayectorias laborales o la protección ejercida por las diferentes políticas sociales. Los cambios producidos entre el período T.1. y T.2. ha permitido analizar la secuencia de los procesos e itinerarios de las personas entrevistadas. La cobertura de las políticas públicas ha sido diferenciada en medidas de carácter universal, asistencial o contributivo, permitiendo enfatizar la protección ejercida por el sistema de salud, el sistema educativo, los servicios sociales, o la seguridad social.

##### **4.2. Reproducción /Transmisión de la pobreza y la posición de la familia de origen**

La vida en la infancia y el estatus familiar han sido determinantes en la estructuración de los itinerarios y la adquisición de cualidades con las que resolverse en el entorno. La utilización de aquellas preguntas relacionadas con el nivel socio económico de la familia de pertenencia, la valoración de la vida durante la infancia, la profesión o el nivel socio educativo de los padres, el lugar de nacimiento y la valoración de las principales dificultades



ocurridas en el período de la infancia. Las preguntas relacionadas con la posición social y la vida en la infancia han permitido la identificación de posiciones ligadas a la protección en la infancia, la pobreza y precariedad integrada, la anomia y la desviación o la **desafiliación**

La relación entre el origen social y la utilización de los servicios sociales ha sido mediada a través de diferentes factores- 4.2.1. Causas y factores (T1.). La concatenación de las causas o factores ha permitido analizar las diferencias en los recorridos y en los itinerarios- 4.2.2. Tipo de evento (T.2).

#### **4.2.1. Causas y factores analizados**

Los trabajos de consenso a nivel europeo han sintetizado distintos los itinerarios a partir de diferentes elementos de consenso (Sarraceno, 2004). Las preguntas y aspectos analizados a continuación han permitido analizar la posición y la evolución en el mercado de trabajo, la incidencia de las relaciones familiares y la solidaridad intergeneracional dentro del hogar, la gravedad de los problemas de salud y la protección ejercida por los servicios de protección social.

#### **4.2.2. Tipo de evento**

Las investigaciones destinadas a analizar la evolución de los recorridos hacia los servicios asistenciales, han sido relacionadas con 1) combinación de causas o factores implicados y 2) la velocidad entre dos períodos: T1. La posición familiar durante la infancia y T.2. La utilización de los servicios asistenciales. La incidencia de la posición familiar en el desarrollo de los procesos e itinerarios de desafiliación, la duración o la incidencia de la dimensión tiempo y la combinación de las diferentes causas y factores, ha permitido distinguirse en dos sub tipos:

- Las rupturas intensas y la conformación de los itinerarios en cortos períodos de tiempo.
- La acumulación de factores negativos, el descenso gradual de las condiciones de vida y la influencia en itinerarios en largos períodos de tiempo.

### **4.3. Tipo de riesgo**

La estructuración de los itinerarios y los recorridos de las personas entrevistadas han sido integradas en función a distintos criterios. El análisis de diferentes eventos, entre los cuales son incorporados las relaciones de protección socio familiar, las relaciones contractuales derivadas de la participación en el mercado de trabajo, la incidencia de los problemas de salud y los déficits en la protección de las políticas públicas.

#### **4.3.1. Relaciones familiares (solidaridad inter generacional)**

La valoración y la evolución de los apoyos sociales existentes en los momentos de dificultad. Las preguntas elaboradas han ido dirigidas a identificar la valoración del apoyo familiar en los momentos de dificultad. La detección de aquellas necesidades relacionadas con los procesos de aislamiento social, la incidencia de la ruptura o las dificultades de la familia para hacer frente a las necesidades de personas necesitadas, ayudan a la detección de los riesgos de desafiliación. Los principales determinantes sociales son el aislamiento social, la aparición de eventos conflictivos y las dificultades en las respuestas a las personas con mayores necesidades. Los cambios producidos en el ciclo de hogar y en la vivienda han sido analizados en el esquema de la investigación. Las diferencias existentes en función de las relaciones de consanguinidad entre los miembros del hogar han permitido la identificación de los diferentes tipos de riesgos asociados. Las transformaciones producidas en la conformación, evolución y cambios han permitido analizar la influencia de estos cambios en el desarrollo de los itinerarios de desafiliación.

#### **4.3.2. Itinerarios en el mercado de trabajo (Protección contractual)**

La elaboración de la vida laboral ha integrado diferentes preguntas, principalmente relacionadas con la adquisición de la titulación y la formación educativa, el primer empleo desempeñado, la ocupación más habitual y la duración máxima de cualquiera de los empleos que han sido ejercidos. Los aspectos analizados están relacionados con la prolongación de los períodos de desempleo, la valoración de los principales éxitos y fracasos en la vida

laboral, los procesos de pérdida de cualificación en el transcurso del tiempo y las condiciones laborales desempeñadas en el empleo.

#### **4.3.3. Estado de bienestar y protección social**

La utilización de aquellas preguntas relacionadas con la aparición de distintos riesgos de desprotección, asociados a la cobertura de diferentes sistemas de protección social. La diferenciación entre programas universales, contributivos y asistenciales ha permitido analizar los déficits existentes en los programas dirigidos hacia el conjunto de la población, la desprotección existente en los recorridos ligados al mercado de trabajo-cotización y la percepción de ingresos contributivos principalmente, y las dificultades de detección por parte de los programas de carácter asistencial.

#### **4.4. Estrategia**

La utilización de aquellos servicios de carácter asistencial ha sido relacionada con la evolución y la activación de recursos familiares y laborales (4.4.1) o la evolución en el transcurso de los recursos de carácter asistencial.

##### **4.4.1. Estrategia familiar y de mercado**

La identificación de este apartado pretende relacionar el papel de los recursos de carácter asistencial con la activación de las relaciones familiares y laborales. Los aspectos relacionados están ligados a la identificación de aquellos aspectos que dificultan la reversibilidad en los itinerarios analizados, o por el contrario la profundización en las rupturas y en los itinerarios de desafiliación de las personas entrevistadas. En el transcurso de los itinerarios analizados, las posibilidades de mejoras han estado ligadas a la utilización de programas de alojamiento especializados o la participación en programas de acompañamiento especializados.

##### **4.4.2. Estado de Bienestar y relaciones con la asistencia social**

Los aspectos que pretenden estudiarse están relacionados con la calidad de la intervención social y la identificación en las relaciones de ayuda con los trabajadores sociales. Las diferencias entre la población que ha usado

estos programas de forma recurrente y aquellas personas desconocedoras o que no han utilizado estos programas con anterioridad, han sido elementos diferenciadores en la conformación de los procesos e itinerarios. La conformación del estatus de asistido ha sido relacionada con la utilización y el contacto regular con los servicios o instituciones de ayuda. Las dinámicas analizadas están relacionadas con el uso novedoso, la dependencia en la utilización y la ruptura con las medidas de protección social. A través de la distintos criterios, ha podido analizarse los siguientes aspectos relacionados con la participación y el uso de los programas de carácter asistencial son los siguientes: 1. Las condiciones y barreras de acceso; 2. La valoración de la ayuda recibida; y 3. La adecuación de los recursos destinados y las medidas de acompañamiento.

- Acceso. Descripción de las principales barreras y dificultades en el acceso a los programas destinados a la atención de la pobreza.
- Valoración. Percepción asociada con la adecuación de las normas y la relación con los trabajadores sociales.
- Intervención. La participación en los programas de acompañamiento está asociada con: 1) El tiempo de utilización de los programas de intervención social, 2) la adecuación a las necesidades presentadas en relación a los recursos sociales utilizados y 3) las medidas de acompañamiento social.

Los ejemplos desarrollados en el transcurso de la investigación están relacionados con los beneficios principales en la participación en los programas de acompañamiento en Rentas Mínimas de Inserción y la incidencia de los itinerarios residenciales. Los aspectos analizados están relacionados con la participación en programas de R.M.I. están dirigidos a analizar la utilización y el planteamiento de los recursos y dispositivos en los próximos meses o los beneficios derivados de la participación en diferentes programas. La utilización de los diferentes programas de alojamiento ha sido incorporada en el análisis de los itinerarios. Las principales características están relacionadas con las condiciones de vida y las

alternativas existentes en el abandono de los recursos destinados al alojamiento. La incorporación de población usuaria de recursos de alojamiento-violencia doméstica, centros de internamiento, programas penitenciarios, alojamientos destinados a familias o programas destinados al cuidado de la salud.

#### **4.5. Modelo temporal de la pobreza (condición de asistido) y reequilibrio**

La interpretación y el análisis de los itinerarios son interpretados mediante el tiempo de utilización de aquellos servicios de carácter asistencial y el análisis de las alternativas producidas en el transcurso de los itinerarios estudiados. Las diferencias producidas entre los períodos de tiempo T.2. y T.3. ha permitido analizar los recorridos en el transcurso de los servicios asistenciales, las demandas de recursos de protección social, la valoración del acompañamiento social y la valoración de las principales dificultades en la articulación de alternativas en lo procesos e itinerarios. Los aspectos más destacados han sido relacionados con los cambios producidos en la utilización de los servicios asistenciales, la evolución y la persistencia en la utilización aquellos programas y servicios. Las alternativas producidas en el transcurso de los itinerarios han permitido analizar las dificultades en la salida de aquellos programas de carácter asistencial y las condiciones de vida posteriores a la salida de estos programas.

El análisis y la evaluación de estos aspectos son relevantes en la prevención de recaídas en los itinerarios analizados. Los análisis incorporados en el análisis están relacionados con la persistencia de apoyo o solidaridad familiar, las alternativas en el mercado de trabajo o la demanda de medidas de apoyo cercanas al entorno de las personas entrevistadas. Las preguntas han ido dirigidas a conocer tres aspectos relacionados: -las dificultades para iniciar itinerarios de salida, los principales riesgos de recaída, la elaboración de programas de acompañamiento adaptados a las necesidades de las personas entrevistadas y los riesgos de iniciar los itinerarios de salida.

## **Bibliografía**

- BUSCH- GEERTSEMA, V. EDGARD, B. HARRISON, M. WATSON, P., (2007), Measurement of homelessness at European Union level. European Commission. Employment, Social Affairs and Equal Opportunities. Directorate-general. European Commission.
- BUSCH-GEERTSEMA, V. EDGARD W, O`SULLIVAN, E. PLEACE, N., (2010), Homelessness and Homeless Policies in Europe: Lessons from Research. European Consensus Conference on Homelessness. 9-10 December. 2010. Brusseles.
- CACHÓN, L. Y LAPARRA, M., (Coords) (2009) Inmigración y Políticas Sociales. Barcelona, Edición Bellaterra.
- CASTEL, R., (1997), La metamorfosis de la cuestión social: una crónica del asalariado. Barcelona. Madrid.
- CORTÉS ALCALÁ., (1995), La cuestión residencial. Bases para una sociología del hábitar. Madrid, Editorial Fundamentos.
- DOYAL Y GOUGHT., (1994), Teoría de las necesidades humanas. Madrid, Editorial Economía y crítica.
- ESPING ANDERSEN., (1993), Los tres mundos del estado del bienestar. Diputació de Valencia, Alfons el Magnánim.
- ESPING ANDERSEN., (2002) Fundamentos sociales de las economías post industriales, Madrid, Ariel. Sociología.
- GIMÉNEZ, S., (1993), ¿Qué entendemos por integración de los inmigrantes? Un propuesta conceptualizada. Madrid, Editorial Entre culturas.
- KAZEPOV, Y E SOLEDAD, M., (2004) "Perché alcune persone Hanno Più Probabilità di Essere in assistenza di altre", in Sarraceno,(Coord) Le dinamiche asistencial in europe. Sistemi naciona e locali di contrasto alla povertà. Bologna, Studi e Richerche. Il Mulino.

- LAPARRA., (1999), El espacio social de la exclusión: el caso de Navarra. UNED. Facultad de Ciencias Políticas y Sociología. Departamento de Sociología III.
- LAPARRA Y PÉREZ, B., (Coord)., (2008), Procesos de exclusión e itinerarios de inserción. La acción de Cáritas en el Espacio de la exclusión. Nuevos retos para la intervención social. Madrid, Colección de Estudios. Fundación Foessa. Cáritas.
- PAUGAM, S., (2007), Las formas elementos de la pobreza. Madrid, Alianza Editorial.
- PEZZEU MASSABAU., (1988), La vivienda como espacio social. México, Editorial Fondo de Cultura Económica.
- MANZANOS., (1999), El grito del otro: arqueología de la marginación social. La discriminación social de las personas inmigrantes desde sus vivencias y percepciones. Madrid, Tecnos.
- MERTON., (1964), Teoría y Estructuras sociales. Madrid, Fondo de Cultura económica.
- PARSONS., (1976), "La conducta desviada y los mecanismos de control social en el sistema social". Madrid. Revista de occidente. PP: 237-305,
- SARRACENO., (2004), (Coord) Le dinamiche assistenziali in Europa. Sistemi nazionali e locali di contrasto alla povertà. Bologna, Studi e Ricerche. Il Mulino.
- SIMMEL., (1998), "Les pauvres". París, P.U.F.
- (1999) Sociologie. Études sur les formes de la socialization. Quadrige. Grands textes. París, PUF.
- TIMMUS, , (1986), Política Social. Barcelona, Ariel.
- VALLES,, (2002), Entrevistas cualitativas. CIS Colección "Cuadernos metodológicos", número 32 reimp. 2007. Madrid.