

Citar: Apellidos, N. (2013) "Título", en: Giménez Rodríguez, S. y Tardivo, G. (Coords.) *Proyectos sociales, creativos y sostenibles*. Toledo: ACMS, pp. ....

## **CIENCIA POLÍTICA**

### **LA PARTICIPACION ELECTORAL EN CASTILLA-LA MANCHA: LA ABSTENCION Y EL VOTO *PROTESTA* EN LAS ELECCIONES AUTONOMICAS (1999-2011)**

Jonatan García Rabadán

Universidad del País Vasco- Euskal Herriko Unibertsitatea (UPV/EHU)

Equipo Investigación *Euskobarometro*

En los últimos años, junto con la situación de crisis económica que vive España (al igual que muchos otros países del entorno) parece haberse desarrollado un clima de descontento o malestar democrático “palpable en la calle o en los medios de comunicación” (Llera, 2011: 83), siendo reflejo de ello la consideración de la clase política como uno de los principales problemas sociales (ver los últimos barómetros mensuales del Centro de Investigaciones Sociológicas). Situación ésta que ha sido definida como *desafección política* (DiPalma, 1970) y cuyo estudio en los países del entorno viene desde décadas anteriores.

Este ambiente “conflictivo” es el que impulsa la investigación de las opciones electorales “alternativas”, hasta ahora poco estudiadas, como la abstención electoral o el voto *protesta* (votos blancos y nulos), pues pudiera ser que éstas se estén convirtiendo en las nuevas opciones de parte del electorado, por lo tanto, resulta de interés conocer si realmente hay cambios o avances de estas opciones políticas en España y, poder de este modo comprender cuáles pueden ser las alteraciones que se den en el sistema.

El presente trabajo reduce su análisis a la Comunidad Autónoma de Castilla-La Mancha por su particular arena electoral autonómica, porque “si algo caracteriza la política castellano-manchega es su estabilidad partidista, electoral y gubernamental” (Llera et al., 2008: 532). Así pues se estudiará la evolución de la abstención y el voto *protesta* en las elecciones autonómicas de la región manchega a lo largo de las últimas cuatro convocatorias electorales, aquellas en las que se ha pasado de las mayorías absolutas del PSOE con José

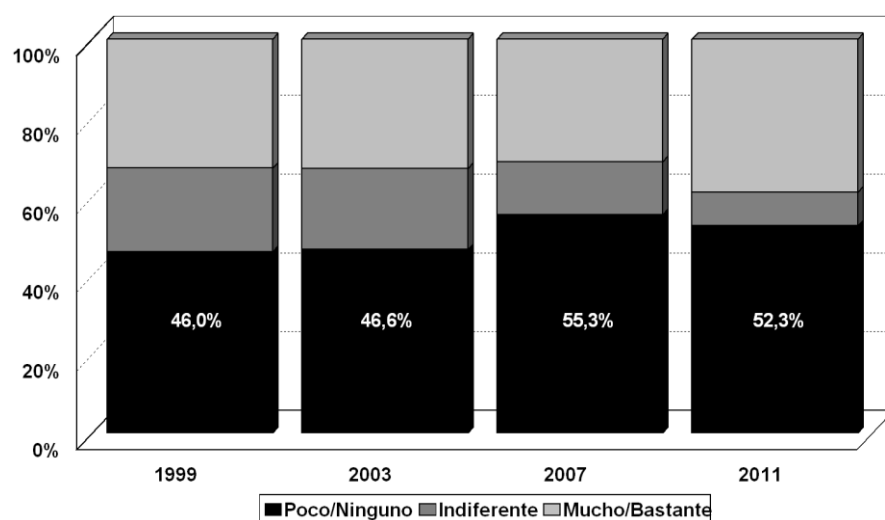
Bono, al Gobierno del *Partido Popular* con De Cospedal. Del mismo modo se verán cuales son algunas de las características de ambas opciones así como su distribución geográfica recurriendo a datos electorales agregados y los datos de los estudios postelectorales (2.356, 2.517, 2.712 y 2.899) del Centro de Investigaciones Sociológicas (CIS).

#### Elecciones autonómicas en un clima de desafección política:

Previamente al avance en cualquier punto es conveniente comprender el marco en el que se desarrollan estas elecciones, superando las características propias de la Comunidad Autónoma y el resultado final. En primer lugar, es necesario tener en consideración el clima de descontento de la ciudadanía, la denominada desafección política (DiPalma, 1970).

Por encima de las diferentes definiciones existentes (Llera, 2011; Paramio, 1999; Montero et al., 1998, entre otros), parece existir consenso en algunos rasgos básicos según los cuales se estarían dando procesos de alejamiento/desconfianza entre la ciudadanía y la clase política, con especial incidencia en los partidos políticos, sin que ello suponga en ningún momento poner en cuestión el régimen democrático. En algunos casos comienza a hablarse de “desafección institucional” (Torcal, 2006), refiriéndose a la pérdida de confianza respecto a las instituciones políticas en concreto. Otros autores afirman que, como consecuencia de esta, en las últimas décadas se está produciendo una “participación desconfiada” (Paramio, 1999:84) cuyo ejemplo podría ser el que aquí se plantea: el auge de las opciones *protesta*.

Grafico 1. Interés por la campaña electoral autonómica (1999-2011)



Fuente: Elaboración propia. Datos estudios postelectorales CIS (2.356, 2.517, 2.712, 2.899)

Un primer signo de esta situación de desafección puede encontrarse en el progresivo descenso del interés que despierta la campaña electoral castellano-manchega en sus habitantes. En las últimas dos décadas ha aumentado en 6 puntos el desinterés, pese a que durante este tiempo son varios los hitos que ha vivido la vida política en la comunidad. Uno de ellos fue el relevo en la Presidencia de la Junta (2004), tras 21 años, de José Bono por José M<sup>a</sup> Barreda, al acceder el primero de ellos a un cargo ministerial. El segundo momento ha sido la alternancia política en el gobierno de la comunidad. Desde la constitución de la Comunidad Autónoma en 1983 el PSOE había detentado la dirección de la misma, hasta las pasadas elecciones de 2011, en las que el PP consiguió la victoria electoral. Pese a estos cambios, no se ha conseguido elevar el interés del electorado de manera evidente, si bien es cierto que en 2011 la campaña despertó un interés superior entre el electorado, ante la posible alternancia política.

Otra cuestión a tener presente en el estudio consiste en ser consciente de que se está frente a unas elecciones autonómicas, consideradas como de *segundo orden* (Reif y Schmitt, 1980). Se diferencian de las de *primer orden* en que, la ciudadanía les otorga una de menor importancia política, en el sentido de que las decisiones que vayan a tomar desde esos niveles no tendrán tanta importancia o incidencia sobre sus vidas. Son tres, principalmente, las características: el mayor apoyo electoral de formaciones políticas pequeñas, la pérdida de votos de los partidos del gobierno y “su menor efecto movilizador, debido al más limitado interés político que concitan y su más baja tensión competitiva” (Llera, 2005: 170). El caso de elecciones de *segundo orden* por excelencia es el de la elección al Parlamento Europea. En España, las elecciones autonómicas y locales serían las que integraran este grupo.

Por todo ello, en consonancia con lo visto, resulta de interés el estudio de la abstención y el voto *protesta*, dos aspectos que entroncan con la situación descrita. En los próximos párrafos se desarrollaran algunos rasgos básicos sobre estos dos elementos: evolución, distribución geográfica,...

#### Algunos rasgos de la protesta electoral:

Son múltiples los análisis que se realizan sobre las personas abstencionistas, sus rasgos socio-demográficos y actitudes políticas, sin embargo en el presente trabajo el interés sobre la realidad de la no-participación electoral se sitúa en el conocimiento, además de su

distribución geográfica, en la tipología de la misma (abstención técnica y abstención voluntaria) junto con las razones que las personas entrevistadas alegan en los estudios postelectorales del CIS.

“Por su naturaleza compleja y cambiante, la abstención es uno de los fenómenos políticos más difíciles de analizar e interpretar” (Justel, 1995:20) aunque sea una de las piezas centrales del comportamiento político. Entre las dificultades se encuentra la diferencia entre la tasa real de abstención y la declarada en los estudios, pues aún existe prejuicio hacia quienes no ejercen su derecho (Justel, 1995). Este es un punto a tener presente, pese a que no se profundizará sobre el mismo. La elaboración de tipologías sobre este fenómeno electoral ha creado grandes debates académicos. Así, algunos diferencian entre la no-participación de las personas que permanecen en el “sistema” (*dans le jeu*) y de las que no (*hors jeu*) están integradas en el mismo (Muxel, 2007). Para otros, las diferencias residen en la voluntariedad, es decir, entre quienes no pueden acudir por alguna causa de fuerza mayor (abstención técnica) y quienes por decisión propia (abstención voluntaria) deciden no acercarse a depositar su voto (Justel, 1990).

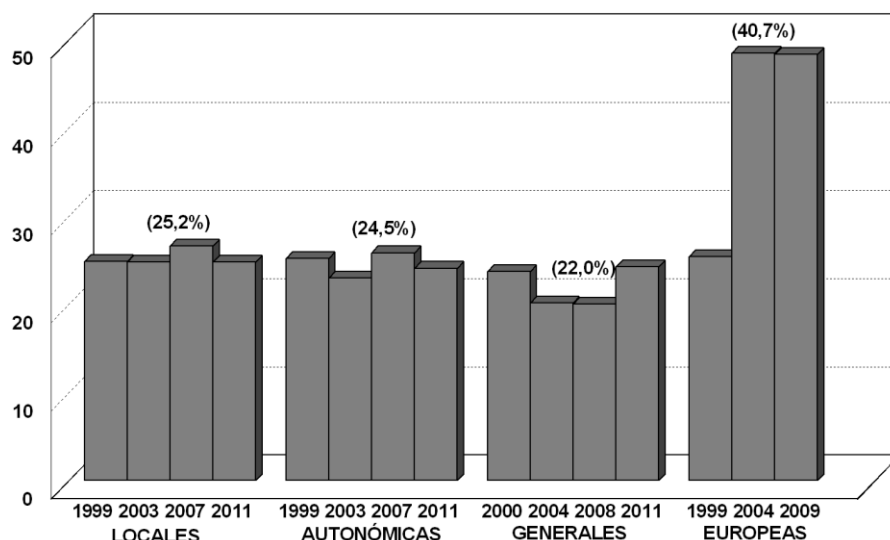
En lo concerniente al voto *protesta* se hace mención a aquellas papeletas blancas o votos nulos que se dan. Estos no son tenidos en cuenta a la hora del reparto de la representación, pero se consideran como una vía de expresión de descontento con el sistema o, como una vía de abstención al no querer optar entre las candidaturas presentadas y, no a la hora de ejercer el derecho (Molas, 1994). No es, empero, de interés para el presente trabajo el desarrollo del marco teórico sobre el tema, si no ser conscientes de las discusiones existentes.

En este sentido, un análisis de la realidad participativa en la comunidad castellano-manchega muestra varios aspectos diferentes. En un primer lugar, la distinción, como se suponía, entre elecciones de *primer orden* (generales) y aquellas de *segundo orden* (locales, autonómicas y europeas). El otro de los puntos sería la estabilidad en la participación en cada una de las convocatorias ya que no aumenta progresivamente la tasa de abstencionistas, salvo en el caso de las europeas.

Es evidente que dentro de las convocatorias de *segundo orden* son las elecciones europeas las que menos interés despiertan entre la población manchega. Es apreciable como en los casos de elecciones propias, aquellas que no tienen lugar junto con otra convocatoria (2004

y 2009), el número de personas que deciden no acercarse a las urnas se dispara hasta el punto de situarse la media de participación casi 20 puntos por encima de lo visto en los otros casos. En el extremo opuesto, las elecciones autonómicas se han consolidado como las segundas en importancia entre las que se celebran en la región, lo que tiene relación con la progresiva consolidación del proyecto de organización territorial del Estado.

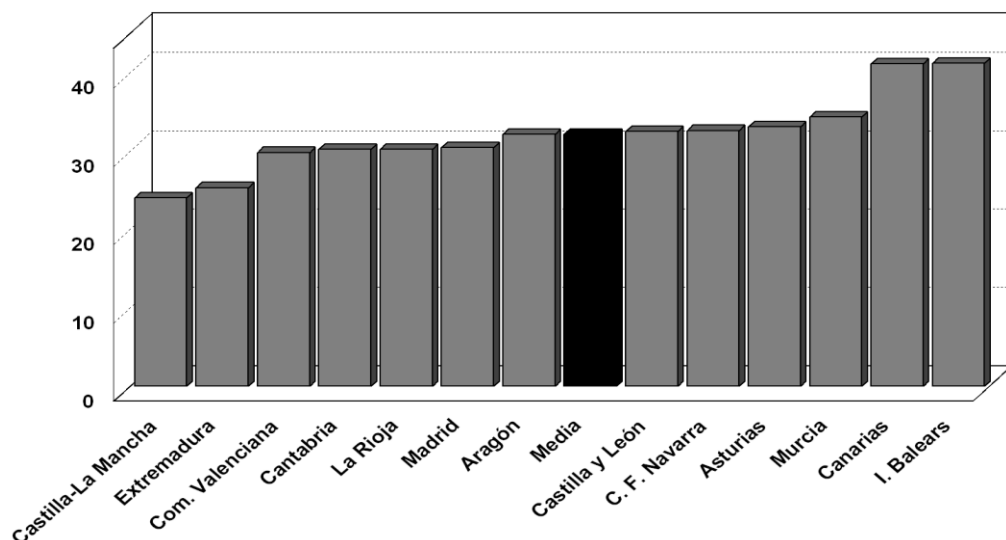
Grafico 2. Niveles de abstención en Castilla-La Mancha según tipo de elección (abst. media)



Fuente: Elaboración propia. Archivo Histórico Electoral ARGOS

“Esta tendencia de alta participación” (Mena, 1998: 182) sigue teniendo vigencia en vista de los resultados de las últimas elecciones autonómicas de 2011, celebradas conjuntamente con las municipales. Con una tasa de personas que no participan en las elecciones inferior al 25% se posicionó en cabeza de las Comunidades Autónomas (CC.AA) más participativas (ver grafico 2).

Grafico 3. Nivel de abstención en las Elección Autonómicas de 2011

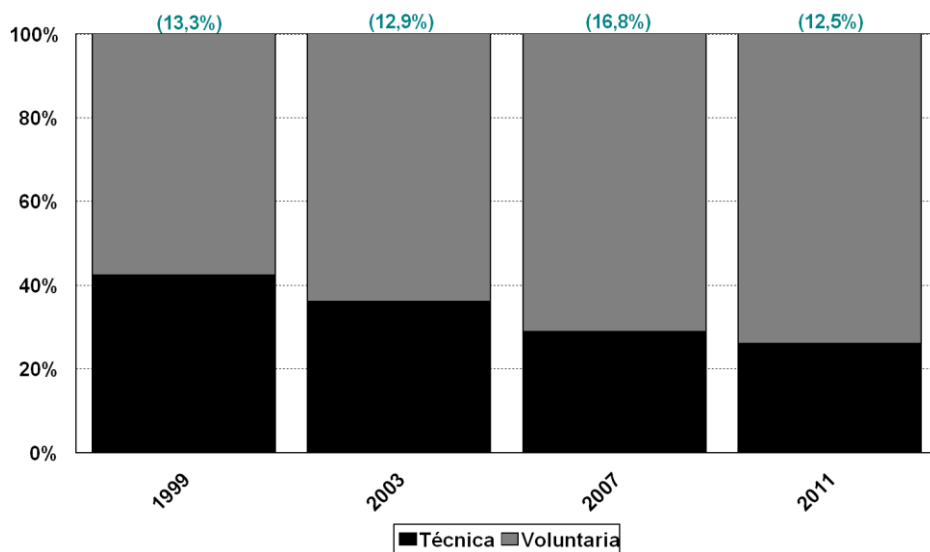


Fuente: Elaboración propia. Archivo Histórico Electoral ARGOS

Es cierto, que la pasada convocatoria resultó ser de gran movilidad electoral como consecuencia de las posibilidades alternancia política tener lugar en diferentes territorios, en un ambiente de crisis económica y protestas ciudadanas ante alguna de las medidas tomadas. Como se aprecia las diferencias autonómicas son amplias, mas de 15 puntos entre Castilla- La Mancha e Islas Baleares (la de mayor numero de abstencionistas, 41%). Precisamente, son los archipiélagos canario y balear donde la abstención es superior.

Visto que, por lo tanto, el territorio manchego se encuentra a la cabeza de la participación electoral, es momento de adentrarse sobre dos aspectos de dicha situación: la tipología de la abstención y, las razones que se alegan para no acercarse a las urnas. En el caso del primer punto, son casi 10 puntos de diferencia los que median entre la tasa real y la reconocida en los estudios postelectorales (ver comparación entre gráficos 1 y 4). Dentro del grupo de la ciudadanía que reconoce no haberse acercado a las urnas predominan quienes lo hacen de manera voluntaria, por decisión propia, sin que medie ninguna causa de fuerza mayor como enfermedad, incapacidad legal o, desplazamiento puntual. La tasa de estos últimos (abstencionistas técnicos) ha ido reduciendo su peso hasta representar entorno a un tercio del conjunto de la abstención.

Gráfico 4. Evolución según tipología de la abstención (% de abst. reconocida) 1999-2011



Fuente: Elaboración propia. Datos Estudios Postelectorales CIS (2.356, 2.517, 2.712 y 2.899)

Respecto a las razones aducidas por las personas entrevistadas por el CIS, y siguiendo una de las clasificaciones más claras de las existentes (Ferrer et al. 2008:73), es evidente el progresivo aumento de las personas “contagiadas” por sentimiento de desafección, por la insatisfacción (46,6%) y la desconfianza (17,6%), en consonancia con el aumento de las personas que deciden no emitir su voto de manera voluntaria. El electorado abstencionista con el paso del tiempo alega con mayor ímpetu su descontento y desconfianza hacia la oferta y los actores del sistema político del territorio. Si se tiene en cuenta que Castilla-La Mancha es una arena electoral donde PP y PSOE copan la mayoría de los puestos de representación, es comprensible que el electorado no tenga incentivo para participar, pues responden no encontrar alternativa o haber sufrido decepción respecto al partido al que voto previamente. Finalmente, y aunque haya desaparecido, como una de las opciones de primera respuesta, merece destacarse la existencia durante un tiempo de personas que consideraban las elecciones de tan poca importancia (coyuntura electoral) que no encontraban motivo por el que acudir a las urnas. En el último estudio postelectoral del CIS (mayo de 2011) el 2,2% de los abstencionistas reconocidos admitía, en segunda respuesta, la poca importancia que concedía a estas elecciones.

Tabla 1. Razones de los abstencionistas en Castilla- La Mancha (1999-2011) (1)

|  | 1999 | 2003 | 2007 | 2011 |
|--|------|------|------|------|
| Alienación respecto a la política y las elecciones | 17,6 | 63,4 | 13,6 | 7,7  |

|  |      |      |      |      |
|--|------|------|------|------|
| Insatisfacción con la oferta o actuación | 25,0 | 9,9  | 37,9 | 46,6 |
| Desconfianza en los actores              | 16,2 | --   | 18,4 | 22,0 |
| Ineficacia política                      | 25,0 | 14,1 | 14,4 | 17,6 |
| Coyuntura electoral (2)                  | 1,5  | 12,7 | --   | --   |
| Otras razones                            | 10,3 | --   | 13,6 | 5,5  |
| N  | 68   | 71   | 103  | 91   |

(1) No se incluyen las opciones de respuesta NS/NC, por lo que la suma total no es el 100%. Solo se contemplan las primeras respuestas a la pregunta

(2) Esta categoría se refiere a la opción de respuesta “las elecciones autonómicas son poco importantes”. Los autores de las categorías (Ferrer et al., 2008) no la tuvieron en cuenta

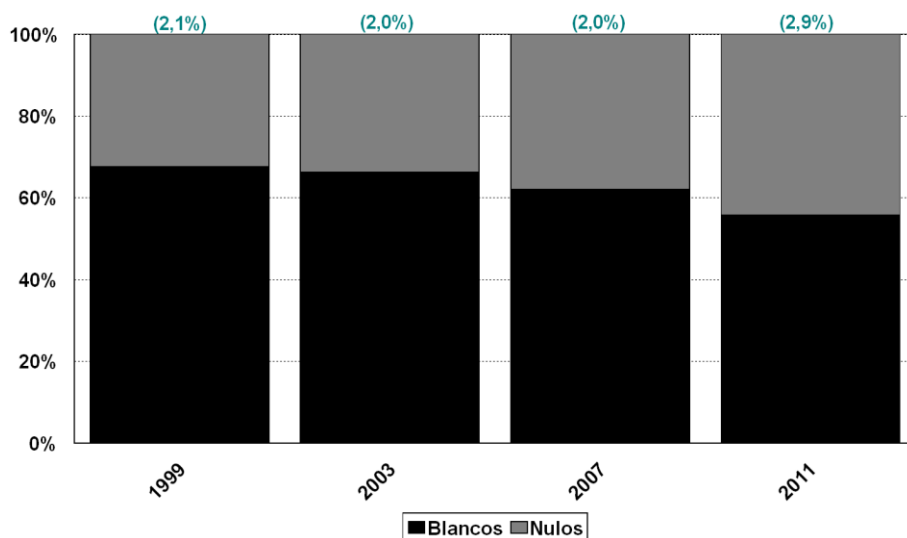
Fuente: Elaboración propia. Datos Estudios Postelectorales CIS (2.356, 2.517, 2.712 y 2.899)

El segundo objeto de estudio, el voto *protesta*, también evidencia algún rasgo característico. En consonancia con el propio sistema manchego. La estabilidad es notoria ya que en las últimas cuatro convocatorias analizadas en rara ocasión las personas que han decidido recurrir al voto blanco o nulo a superado el 2% de los votos emitidos (algo más de 20.000 personas entre ambas opciones). La salvedad la encontramos, por dos motivos, en 2011.

En dicho año se supera la barrera del 2% (2,96% y más de 35.000 sufragios, aumentado 13.000 respecto a 2007) y, además, aumentan los votos nulos. Por primera vez en las 4 convocatorias, el reparto de votos entre blancos y nulos se asemeja, debido a que en anteriores casos son los primeros los que predominan. Puede que el clima de desafección que se mencionó este influyendo en el aumento de estas opciones, tanto del voto *protesta* en su conjunto como del nulo en concreto. En próximos procesos electorales será interesante continuar con el análisis de la evolución de estas opciones, especialmente tras la irrupción con intensidad en las elecciones autonómicas de 2012 (Andalucía, Asturias, Cataluña, Euskadi y Galicia) de las formaciones *Escaños en Blanco* o *Hartos.org*. Han sido miles las personas que han optado por emitir el voto a favor de estas opciones de protesta pese a ser, en la mayoría de los casos, la primera vez que se presentaba en las mismas.

Gráfico 5. Distribución del voto protesta en Castilla-La Mancha (porcentaje sobre voto) 1999-2011





Fuente: Elaboración propia. Instituto de Estadística de Castilla-La Mancha

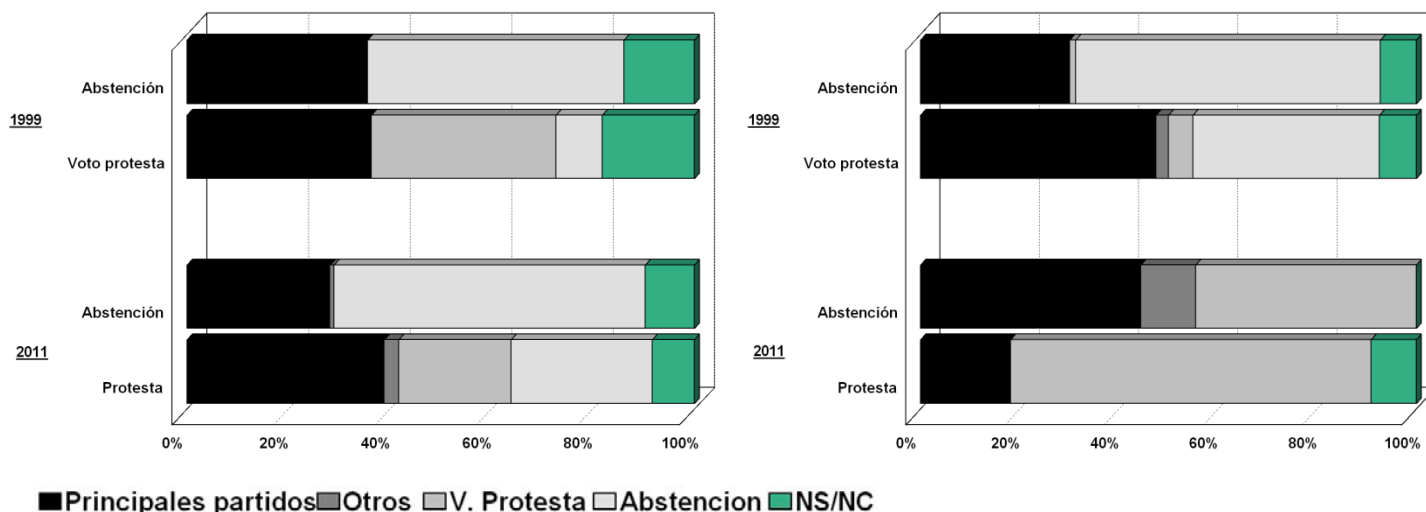
Un último aspecto de análisis general que se analizara en el presente trabajo, consiste en la transferencia de voto tanto de la abstención como del voto *protesta*, de acuerdo a las respuestas de los estudios del CIS y en dos periodos concretos (1999 y 2011)

En la primera convocatoria analizada (1999), una parte importante de los “apoyos” hacia las opciones de protesta, como en el caso de los que no participan tenían origen en los principales partidos del territorio (PSOE, PP e IU). La diferencia entre las dos opciones se sitúa en el mayor peso de la presencia de la abstención como origen de la abstención, así como de los votos de protesta en el caso de estos mismos. Esta situación evidencia un convencimiento entre el electorado sobre sus opciones. Mientras, en la última llamada a urnas aumenta el número de personas que reconocen haber optado en la actualidad por una opción de *protesta* cuando en la previa su voto se dirigió hacia las principales candidaturas políticas de la región. En el caso de las personas que no toman parte en las elecciones repiten una parte importante de las mismas. Este puede ser un signo añadido del aumento de la desafección.

Grafico 6. Transferencia de voto del electorado abstencionista y *protesta* en 1999 y en 2011

Procedencia

Destino



Fuente: Elaboración propia. Datos estudios postelectorales CIS (2.356, 2.517, 2.712, 2.899)

Las diversas particularidades previamente vistas en la procedencia, tiene cierta replica en el caso del destino de los votos de estas dos opciones. Las personas que se movilizaron y votaron a favor de las principales candidaturas electorales en 1995 respecto a 1999 es inferior a los que repiten su decisión por la no participación. Sin embargo, no sucede esto mismo en el caso del voto *protesta* pues son más los que habiendo votado blanco o nulo redirigieron su voto hacia los principales partidos políticos manchegos, en un porcentaje superior al 50%. Esta misma situación no se reproduce en 2011 ya que quienes recurrieron al voto protesta en 2007, repitieron su decisión por la papeleta blanco o nula, lo que puede ser otro indicio de una cierta insatisfacción con las opciones “tradicionales”. En el caso de los que se abstuvieron reparten sus apoyos entre los principales partidos y la protesta. En resumen, en 2011 el voto protesta aumenta su apoyo al consolidar los votos ya logrados y recibir apoyos desde la abstención.

Un rasgo que no se puede obviar es la escasa, o nula, presencia en la transferencia de voto de apoyos hacia formaciones alternativas a las de PP, PSOE, IU o, incluso, UPyD, en la línea con la realidad de la arena electoral manchega. En otras comunidades estas formaciones han sido refugio del descontento ciudadano, mientras que, son invisibles en la región manchega, allí donde la debilidad es patente. Esta sigue siendo una autonomía con una alta concentración del voto en las dos principales formaciones, desde la IV legislatura (1995-1999) no hay representantes en las Cortes autonómicas, más allá de PP y PSOE.

Distribución geográfica de la protesta electoral:

Conocida la realidad sobre las opciones electorales “alternativas”, es posible dirigir la vista hacia otro punto de interés de cualquier análisis electoral; el estudio de la distribución territorial (por provincias y por tamaño de municipio), si bien descriptiva y breve.

En un primer acercamiento al mismo destaca la alta participación de dos de las cinco provincias manchegas: Cuenca y Toledo. En ambos casos la tasa de absentismo es aún más baja que la propia media de la comunidad, ya de por sí baja. Esta distinción territorial es un hecho que viene siendo destacado desde hace tiempo por autores (Mena, 1998). Aunque, pese a las diferencias, las tasas de participación suelen ser mejores que las de la media española en su conjunto. En el otro extremo, Ciudad Real y Albacete son las provincias con mayor número de abstencionistas. Vista la evolución de dicha tasa en las diferentes provincias se aprecia la reducción la abstención en la mayoría de los territorios con la salvedad de Guadalajara. Esta última ha reducido su participación en las cuatro convocatorias analizadas. Respecto a la abstención es visible que la movilización en las elecciones autonómicas de 2011 aumentó como consecuencia de la posibilidad de alternancia en el gobierno.

Tabla 2. Evolución abstención por provincias (1999-2011)

|                    | 1999 | 2003 | 2007 | 2011 | Dif. 99/11 |
|--------------------|------|------|------|------|------------|
| Albacete           | 27,8 | 25,0 | 27,6 | 25,3 | -2,5       |
| Ciudad Real        | 27,9 | 25,5 | 28,0 | 25,1 | -2,8       |
| Cuenca             | 19,0 | 18,0 | 19,8 | 18,7 | -0,3       |
| Guadalajara        | 22,5 | 23,8 | 28,8 | 26,6 | +4,1       |
| Toledo             | 27,3 | 21,0 | 23,9 | 23,3 | -4,0       |
| Castilla-La Mancha | 25,2 | 23,0 | 25,8 | 24,0 | -1,2       |

Fuente: Elaboración propia. Instituto de Estadística de Castilla-La Mancha

Mientras, en lo que respecta al voto protesta la situación difiere. Toledo y Ciudad Real son las provincias donde menor apoyo reciben estas opciones electorales, ya sea al inicio del periodo de análisis como al final. Sin embargo, en todas las demarcaciones provinciales se ha producido un aumento de votos, especialmente en aquellas que se situaban a la cola. Sin negar que el porcentaje que representan siga siendo reducido, su despegue se contrapone con el aumento de la participación. Estos dos fenómenos se cruzan durante estas últimas

décadas.

Tabla 3. Evolución voto *protesta* (blancos y nulos) por provincias (1999-2011)

|                    | 1999 | 2003 | 2007 | 2011 | Dif. 99/11 |
|--------------------|------|------|------|------|------------|
| Albacete           | 2,4  | 2,2  | 2,2  | 3,3  | +0,9       |
| Ciudad Real        | 1,9  | 2,0  | 2,1  | 2,9  | +1,0       |
| Cuenca             | 2,4  | 2,3  | 2,2  | 2,9  | +0,5       |
| Guadalajara        | 2,6  | 2,5  | 2,5  | 3,6  | +1,0       |
| Toledo             | 1,8  | 1,7  | 1,7  | 2,7  | +1,0       |
| Castilla-La Mancha | 2,1  | 2,0  | 2,0  | 3,0  | +0,9       |

Fuente: Elaboración propia. Instituto de Estadística de Castilla-La Mancha

Descendiendo un nivel territorial, del provincial al municipal, son diferentes los resultados del análisis, pues ambas opciones “alternativas” muestran que los apoyos aumentan en la misma medida que aumenta el tamaño del hábitat. Los municipios con menor censo son los que mayor distancia muestran respecto a la media de la región, mientras que los municipios superiores a 10.000 personas y las capitales de provincia se sitúan en el extremo opuesto, duplicándose la tasa de unos a otros.

Tabla 4. Evolución abstención por tamaño de municipio (2003-2011)\*

|                    | 2003 | 2007 | 2011 | Dif. 03/11 |
|--------------------|------|------|------|------------|
| < 1.000            | 13,0 | 13,9 | 13,2 | +0,2       |
| 1.001-10.000       | 18,6 | 21,1 | 19,8 | +1,2       |
| >10.001            | 29,3 | 33,3 | 29,1 | -0,2       |
| Capitales          | 31,3 | 34,2 | 28,2 | -3,1       |
| Castilla-La Mancha | 23,0 | 25,8 | 24,0 | -1,2       |

\*No ha sido posible acceder a los datos autonómicas de 1999 desagregados por municipios

Fuente: Elaboración propia. Instituto de Estadística de Castilla-La Mancha

Los elementos distintivos aparecen en las evoluciones entre periodos, en este caso de 2003

a 2011. Mientras que en caso de los aumentos, estos siempre son menores en los municipios pequeños, los retrocesos, como en el caso de la abstención se suceden en las divisiones de mayor entidad poblacional. Son estos aspectos de interés para el análisis, pues Castilla-La Mancha es una de los territorios de España donde el peso del mundo rural (con mayor número de municipios inferiores a 1.000 habitantes) tiene una presencia más notoria. Por ello, cualquier evolución que suceda en este ámbito puede resultar significativa a la hora del resultado final en cualquier elección.

Tabla 5. Evolución voto *protesta* (blancos y nulos) por tamaño de municipio (2003-2011)\*

|                    | 2003 | 2007 | 2011 | Dif. 03/11 |
|--------------------|------|------|------|------------|
| < 1.000            | 1,5  | 1,5  | 2,0  | +0,5       |
| 1.001-10.000       | 1,7  | 1,8  | 2,7  | +1,0       |
| >10.001            | 2,1  | 2,3  | 3,4  | +1,3       |
| Capitales          | 3,0  | 2,7  | 3,8  | +0,8       |
| Castilla-La Mancha | 2,1  | 2,0  | 3,0  | +0,9       |

\*No ha sido posible acceder a los datos autonómicas de 1999 desagregados por municipios

Fuente: Elaboración propia. Instituto de Estadística de Castilla-La Mancha

### Conclusiones:

En el presente texto se han recogido algunos rasgos básicos referidos sobre las opciones electorales “alternativas” en Castilla-La Mancha. Es cierto que no es posible concluir con total certeza que se hayan ido asentado modificaciones en una de las arenas electorales más particulares de España, pero sí que parece que comienzan a desarrollarse algunos movimientos en el campo de la *protesta* electoral, ya sea en la abstención o en el depósito de votos blancos y nulos.

En el caso de la primera, aunque se haya reducido el número de abstencionistas, el examen de las respuestas de los estudios postelectorales muestra que progresa la no-participación voluntaria así como las justificaciones de insatisfacción o descontento hacia el sistema. Del mismo modo, el voto protesta también evoluciona y crece en número de apoyos, especialmente en las elecciones de 2011. Es en el trasvase de votos, aunque a través de un

análisis superficial, donde se aprecia mejor esta progresión y la consolidación de los apoyos hacia las opciones blancas y nulas. La figura de las personas que recurren a la protesta electoral parece ir consolidándose en la arena castellano-manchega.

Comprendido que hay indicios que apuntan al crecimiento de la protesta electoral en la región se procedió a ver que esta no se distribuye de manera homogénea por todo el territorio. Son algunas provincias las que en mayor medida se abstienen y otras las que mayor empleo de la protesta realizan. Sin embargo, en la distribución por tamaño de hábitat donde mayores diferencias se aprecian. En los lugares donde el censo es reducido (menores a 1.000 habitantes) no parece cuajar las opciones alternativas, la participación es la mas elevada y los apoyos a blancos y nulos son los más reducidos. Así pues, parece que es en el mundo urbano donde mayor descontento se ha consolidado, donde existen menores reparos a recurrir a estas vías de expresión de disconformidad con el sistema, en vista de resultados agregados.

Finalmente, todos los indicios descritos merecerán ser analizados en posteriores convocatorias electorales, especialmente en aquellas donde la desafección puede expresarse con mayor "libertad": las elecciones al Parlamento Europeo de 2014.

#### Bibliografía:

- ANDUIZA, E. y BOSCH, A. (2004), *Comportamiento político y electoral*, Barcelona, Ariel.
- ASTORKIA HUALDE, J.M. (1994), "Evolución de la abstención electoral en España: 1976-1991", en DEL CASTILLO, P. (Ed.), *Comportamiento político y electoral*, Madrid, CIS: 3-18
- BLEDA, J.M; CENTELLES, F. y MORA, F. (2000), *Construcción de la identidad política (Castilla-La Mancha)*. Toledo, Azacanes
- CASTELLANOS LÓPEZ, J.A. (2007): *La transición democrática en Castilla- La Mancha (1976-1983). Proceso autonómico y construcción regional*, Toledo, Consejo Económico y Social de Castilla-La Mancha
- DiPALMA, G. (1970), *Apathy and Participation. Mass Politics in Western Societies*, Nueva York, The Free Press
- Durant, O. (1999), *Le vote Blanc. Pour un suffrage vraiment universal*, Paris: L'Harmattan
- FERRER, M.; GALAIS, C. y PALLARES, Fr. (2008), "La abstención en las elecciones autonómicas de 2007. Características territoriales y bases individuales en perspectiva autonómica comparada", en PALLARES, Fr. (Ed.), *Elecciones autonómicas y locales 2007*,

Madrid, CIS: 39-78

GARCIA ESCRIBANO, J.J. y FRUTOS BALIBREA, L. (1999), "Mujeres, hombres y participación política. Buscando diferencias", en *Revista Española de Investigaciones Sociológicas*, 86: 307-329

JUNTA DE COMUNIDADES DE CASTILLA-LA MANCHA (1994), Atlas electoral de Castilla La Mancha 1976-1993. Análisis histórico de datos electorales. Toledo, Junta Comunidades de Castilla-La Mancha/Cortes de Castilla-La Mancha.

JUSTEL, M. (1995), "Abstention in Spain", en Font et al. (coord.), *Electoral Abstention in Europe*, Barcelona : ICPS

JUSTEL, M. (1994): "Composición y dinámica de la abstención electoral en España", en DEL CASTILLO, P. (Ed.), *Comportamiento político y electoral*, Madrid, CIS: 19-50

JUSTEL, M. (1990), "Panorama de la abstención electoral en España", *Revista de Estudios Políticos*, 68 (Nueva Época): 343-396

LLERA RAMO, Fr. J. (2011), "La crisis política", en TOHARIA (coord.), *Pulso de España 2010. Un informe sociológico*, Madrid, Biblioteca Nueva: 69-84

LLERA RAMO, Fr. J., LEONISIO, R. y GARCIA RABADAN, J. (2008), "El poder territorial y local en España en 2007", en AA.VV., *Sociología y realidad social*, Madrid, CIS: 497-563

LLERA RAMO, Fr. J. y OÑATE, P. (2005), Política comparada. Entre lo local y lo global, Madrid, CIS

MATEOS, A. y MORAL, F. (2006), Comportamiento electoral de los jóvenes españoles, Madrid, INJUVE

MENA MARTINEZ, L. (1998), "Castilla- La Mancha. Elecciones autonómicas", en ALCANTARA, M. Y MARTINEZ, A. (Eds.), *Las elecciones autonómicas en España, 1980-1997*, Madrid, CIS: 179-202

MOLAS, I. (1994), "Abstener-se és una altra manera de participar" *Working Paper* núm.100, Barcelona: ICPS

MUXEL, A. (2007), "L'abstention: déficit démocratique ou vitalité politique?" en *Pouvoirs*, 120: 43-55

OÑATE, P. y OCAÑA, Fr. (2008), "Las elecciones autonómicas de 2007 y los sistemas de partidos autonómicos en la España multinivel, en PALLARES, Fr. (Ed.), *Elecciones autonómicas y locales 2007*, Madrid, CIS: 133-164

PALLARES, Fr. (1994), "Las elecciones autonómicas en España, 1980-1992", en DEL CASTILLO, P. (ed.), *Comportamiento político y electoral*, Madrid, CIS: 151-220

REIF, K. y SCHMITT, H., (1980), "Nine second-order national elections –A conceptual framework for the analysis of European election results", en *European Journal of Political*

*Research*, 8 (1): 3-44

VIDAL MARÍN, T., (2006), *Sistemas electorales y Estado Autonómico. Especial consideración del sistema electoral de Castilla-La Mancha*, Toledo, Ediciones parlamentarias de Castilla-La Mancha

VILAJOSANA, J. M. (1999): "La justificación de la abstención", en *Revista de Estudios Políticos (Nueva Época)*, 104: 165-180

Recursos digitales:

Archivo Histórico Electoral (Argos): <http://www.argos.gva.es/ahe>

Centro de Investigaciones Sociológicas (CIS): <http://www.cis.es>

Cortes de Castilla-La Mancha: <http://www.cortesclm.es>

Instituto de Estadística de Castilla-La Mancha: <http://www.ies.jccm.es>

---

"Este trabajo ha sido posible gracias a la financiación del Gobierno Vasco a través del proyecto de Grupo Consolidado de Alto Rendimiento 2013- 2018 (IT-610-13)"

---